



# Rapport ouderenzorg West-Vlaanderen



Voorliggend rapport is een realisatie van de vijf Vlaamse Provincies. De interprovinciale werking Data & Analyse stelde de inhoud samen en verzamelde de data.



[provincies.incijfers.be](http://provincies.incijfers.be)  
je stad of gemeente in kaart


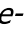

# Leeswijzer

Voor dit rapport maakten we een selectie van gegevens rond het thema ouderenzorg.

Momenteel zie je het rapport voor **provincie West-Vlaanderen**. Raadpleeg [het rapport online](#) om andere gebieden en vergelijkingsgebieden te kiezen. Je kan een of meer gemeenten of provincies kiezen en zelf de vergelijkingsgebieden aanpassen. Indien je één gebied kiest, dan kan je vergelijken met "bovenliggende" gebiedsindelingen. Als je twee gebieden kiest, dan worden deze naast elkaar gezet. Kies je meer dan twee gebieden, dan worden ze als geheel beschouwd. Je kunt ook [een gebied samenstellen op kaart](#).

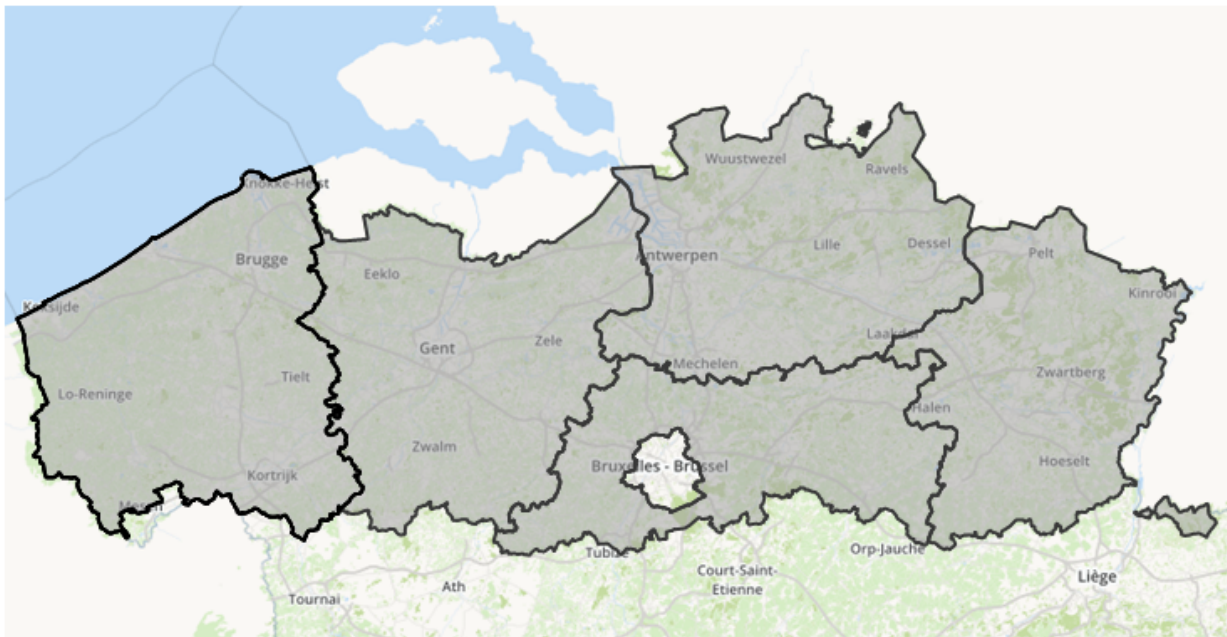
Het huidige rapport vergelijkt **West-Vlaanderen** met **het Vlaams Gewest**. Binnen dit rapport geven we de kaarten weer als een uitsplitsing van het Vlaams Gewest.

Je ziet het rapport zoals dit op **23-7-2024** ter beschikking was via [provincies.incijfers.be](https://provincies.incijfers.be). De Databank wordt echter voortdurend bijgewerkt. Je kan een up-to-date versie van dit rapport raadplegen [via deze link](#).

*Alle cijfers in dit rapport zijn ook raadpleegbaar via onze [Databank](#). Via de knop  open je de figuur als presentatie in de Databank, zodat je er zelf verder aan kan werken. Wil je gewoon de cijfers zien die voor de kaarten, figuren en tabellen gebruikt worden, klik dan op  of  voor een online- of Excel-tabel. Doorheen de tekst voorzien we duiding bij de cijfers. Aan het einde van het rapport vind je een overzicht van de gebruikte bronnen, met telkens een link naar een volledige fiche die de mogelijkheden en beperkingen van de cijfers verder toelicht. Omwille van de privacywetgeving wordt bij sommige gegevens voor kleine aantallen de waarde x weergegeven. Hierdoor worden dan ook op de grafieken geen waarden weergegeven.*

Naast dit kant-en-klare rapport kunnen lokale besturen en andere geïnteresseerden ook zelf aan de slag met de data om op een eenvoudige en interactieve manier gegevens samen te brengen en grafisch voor te stellen. Het [Dashboard](#) van [provincies.incijfers.be](https://provincies.incijfers.be) geeft je via de tegels een snel overzicht van het data-aanbod. De optie [Databank](#) geeft toegang tot een brede set gegevens die je zelf kan selecteren en combineren.

[Provincies.incijfers.be](https://provincies.incijfers.be) is een product van de [interprovinciale werking Data & Analyse](#). Zij helpen je graag verder bij vragen over het gebruik van de tool, maar ook bredere vragen rond het gebruik van omgevingsdata bij lokale besturen.





# Inhoudsopgave

Leeswijzer

Inleiding

## **1. De vraag naar ouderenzorg**

1.1 De ouderenpopulatie

1.2 Prognose van de ouderenpopulatie

1.3 De huidige zorgbehoefte bij ouderen

## **2. Het zorgaanbod voor ouderen**

2.1 Mantelzorg

2.2 Het huidige professionele zorgaanbod

2.2.1 Gezinszorg

2.2.2 Dienstencheques

2.2.3 Dienstencentra

2.2.4 Dagverzorgingscentra

2.2.5 Centra voor kortverblijf

2.2.6 Groepen van assistentiewoningen

2.2.7 Woonzorgcentra

## **3. Bijzondere doelgroepen**

3.1 Financiële kwetsbaarheid

3.2 Alleenwonende ouderen

3.3 Ouderen met een niet-Belgische geboortenationaliteit

## **4. Sociale huisvesting voor ouderen**

## **5. Samenvattende grafiek**

Bronvermeldingen

Voetnoten

Meer informatie over de cijfers en bronnen

# Inleiding

De voortschrijdende vergrijzing van onze bevolking vraagt om een belangrijke uitbouw van het ouderenzorgaanbod. Differentiatie en samenwerking in de zorgverlening zijn noodzakelijke voorwaarden om aan de sterke toename van de zorgvraag tegemoet te komen. Door een accurate afstemming van extramurale, transmurale en residentiële voorzieningen kan zorg op maat verleend worden.

Dit rapport ouderenzorg bundelt geïnventariseerde gegevens over de organisatie en afstemming van de huidige zorgvraag en het actuele zorgaanbod in de geselecteerde provincie(s), en geeft een beeld van de bevolkingsprojecties op korte en middellange termijn.

## 1. De vraag naar ouderenzorg

### 1.1 De ouderenpopulatie

West-Vlaanderen telt 295.891 inwoners ouder dan 65 jaar in 2023. Deze groep vertegenwoordigt 24,2% van de bevolking. Hiervan zijn 88.591 inwoners ouder dan 80 jaar, of 7,2% van de bevolking in West-Vlaanderen is 80-plusser. *Kaart 1* toont het aantal 80-plussers per gemeente binnen deze provincie.

**Tabel 1 | Ouderen (2023)**

	West-Vlaanderen	Vlaams Gewest
<a href="#">65+ jaar</a>	295.891	1.431.445
<a href="#">80+ jaar</a>	88.591	412.326

Bron: Rijksregister | provincies.incijfers.be



**Tabel 2 | Ouderen, % t.o.v. alle inwoners (2023)**

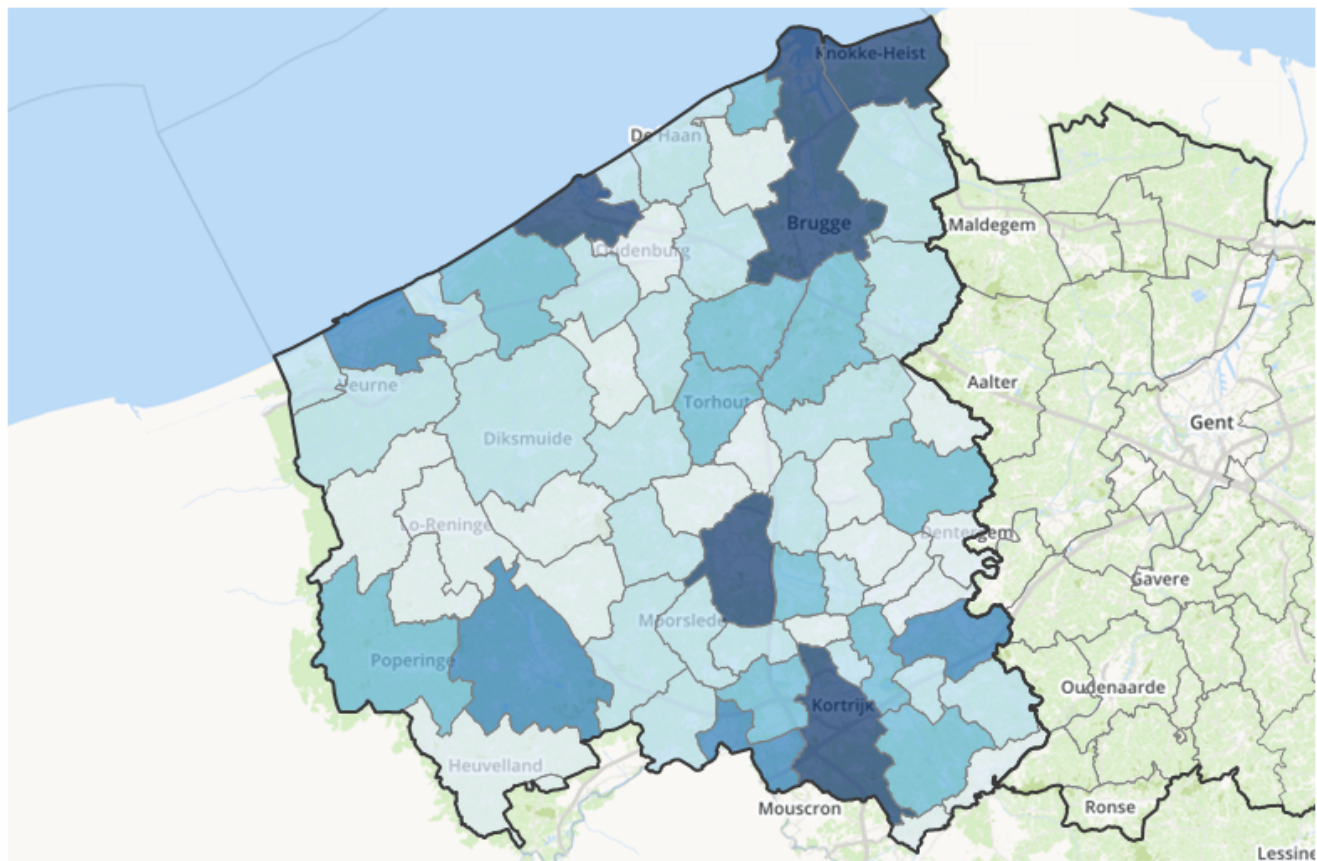
	West-Vlaanderen	Vlaams Gewest
<a href="#">65+ jaar (t.o.v. inwoners)</a>	24,2	21,1
<a href="#">80+ jaar (t.o.v. inwoners)</a>	7,2	6,1

Bron: Rijksregister | provincies.incijfers.be



Meer informatie over de leeftijdsverdeling is terug te vinden in de databank en in het [rapport bevolking en huishoudens](#).

**Kaart 1 | 80-plussers per gemeente in West-Vlaanderen (2023)**



< 700   700 < 1.400   1.400 < 2.100   2.100 < 2.800    $\geq$  2.800

Bron: Rijksregister | provincies.incijfers.be



## 1.2 Prognose van de ouderenpopulatie

De veroudering van de bevolking is een determinerende factor in de toename van de zorgvraag. Een prognose van de omvang en de samenstelling van de ouderenpopulatie in West-Vlaanderen over de volgende vijftien jaren is daarom een belangrijk instrument om de toekomstige zorgbehoefte in te schatten.

De toename van het aantal inwoners op hoge leeftijd (80-plussers) is in dit kader het meest relevant. Onderstaande tabellen tonen dat tussen 2020 en 2040 het aantal 80-plussers zal toenemen met 42.131 (47,2%) in West-Vlaanderen. Dit is minder dan in het Vlaams Gewest (55,2%).

Een indexcijfer boven de 100 geeft aan dat er een procentuele stijging is ten opzichte van het basisjaar 2020. Een waarde van bijvoorbeeld 110 geeft aan dat het aantal ouderen in dat jaar met 10% toeneemt ten opzichte van het basisjaar 2020.

**Tabel 3 | Prognose 65- en 80-plussers (2020, 2025, 2030, 2035, 2040)**

	West-Vlaanderen		Vlaams Gewest	
	<a href="#">65+ jaar</a> [prognose]_(1)	<a href="#">80+ jaar</a> [prognose]_(1)	<a href="#">65+ jaar</a> [prognose]_(1)	<a href="#">80+ jaar</a> [prognose]_(1)
2020	282.646	89.231	1.357.531	415.111
2025	306.273	91.954	1.491.614	429.709
2030	334.547	103.649	1.643.632	492.720
2035	356.387	115.438	1.760.410	560.516
2040	368.913	131.362	1.827.698	644.298

Speciale waarden: Prognose

Bron: Statistiek Vlaanderen - Bevolkingsprojecties | provincies.incijfers.be



(1) :

Bij modellen worden waarden geschat op basis van andere variabelen, hypothesen en/of eerdere waarnemingen. Wanneer het om de toekomst gaat, spreken we van prognoses. Als er verschillende toekomstige ontwikkelingen worden voorspeld, gaat het om scenario's.

**Tabel 4 | Prognose 65- en 80-plussers, % t.o.v. alle inwoners (2020, 2025, 2030, 2035, 2040)**

	West-Vlaanderen		Vlaams Gewest	
	<a href="#">65+ jaar</a> (t.o.v. inwoners) [prognose]_(1)	<a href="#">80+ jaar</a> (t.o.v. inwoners) [prognose]_(1)	<a href="#">65+ jaar</a> (t.o.v. inwoners) [prognose]_(1)	<a href="#">80+ jaar</a> (t.o.v. inwoners) [prognose]_(1)
2020	23,5	7,4	20,5	6,3
2025	24,9	7,5	21,8	6,3
2030	26,7	8,3	23,4	7,0
2035	27,9	9,0	24,5	7,8
2040	28,2	10,1	24,9	8,8

Speciale waarden: Prognose

Bron: Statistiek Vlaanderen - Bevolkingsprojecties | provincies.incijfers.be



(1) :

Bij modellen worden waarden geschat op basis van andere variabelen, hypothesen en/of eerdere waarnemingen. Wanneer het om de toekomst gaat, spreken we van prognoses. Als er verschillende toekomstige ontwikkelingen worden voorspeld, gaat het om scenario's.

**Tabel 5 | Prognose 65- en 80-plussers (2020, 2025, 2030, 2035 en 2040, index 2020=100)**

	West-Vlaanderen		Vlaams Gewest	
	65+ jaar [prognose]_(1)	80+ jaar [prognose]_(1)	65+ jaar [prognose]_(1)	80+ jaar [prognose]_(1)
2020	100,0	100,0	100,0	100,0
2025	108,4	103,1	109,9	103,5
2030	118,4	116,2	121,1	118,7
2035	126,1	129,4	129,7	135,0
2040	130,5	147,2	134,6	155,2

Speciale waarden: Prognose

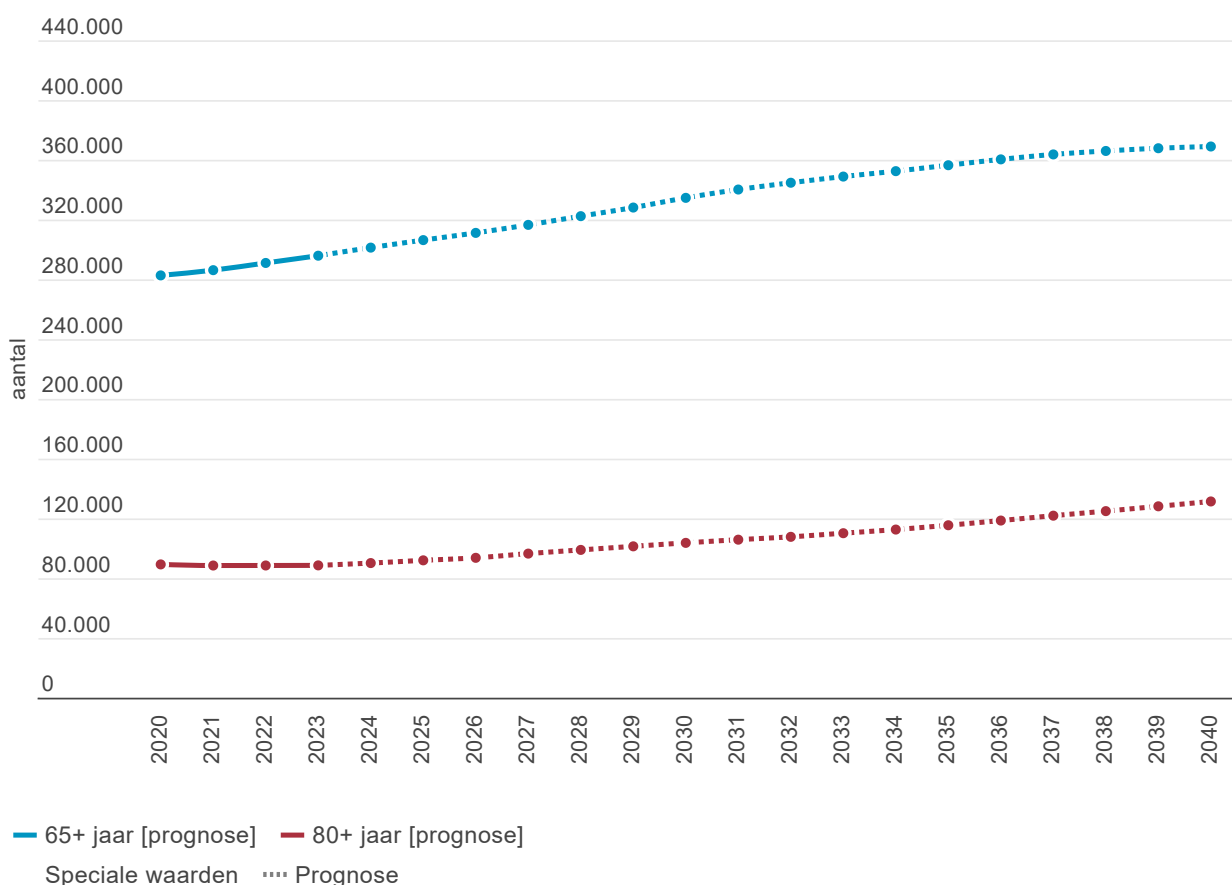
Bron: Statistiek Vlaanderen - Bevolkingsprojecties | provincies.incijfers.be



(1) :

Bij modellen worden waarden geschat op basis van andere variabelen, hypothesen en/of eerdere waarnemingen. Wanneer het om de toekomst gaat, spreken we van prognoses. Als er verschillende toekomstige ontwikkelingen worden voorspeld, gaat het om scenario's.

**Grafiek 1 | Prognose 65- en 80-plussers in West-Vlaanderen (2020-2040)**



Bron: Statistiek Vlaanderen - Bevolkingsprojecties | provincies.incijfers.be



(1) :

Bij modellen worden waarden geschat op basis van andere variabelen, hypothesen en/of eerdere waarnemingen. Wanneer het om de toekomst gaat, spreken we van prognoses. Als er verschillende toekomstige ontwikkelingen worden voorspeld, gaat het om scenario's.

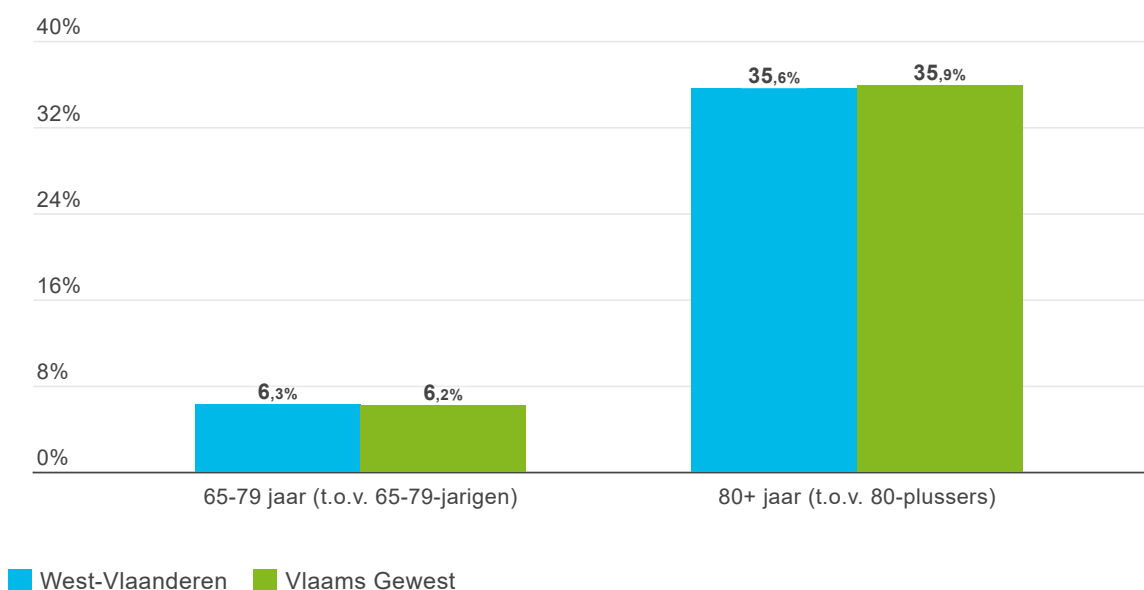


### 1.3 De huidige zorgbehoefte bij ouderen

Om de zorgbehoefte bij ouderen in beeld te brengen maken we gebruik van de indicator zorgbudget voor zwaar zorgbehoevenden. Dit is een zorgbudget voor mensen die veel zorg nodig hebben, zoals bijvoorbeeld ouderen die in een woonzorgcentrum verblijven of mensen van alle leeftijden die thuis veel ondersteuning nodig hebben.

Op basis van het aantal dossiers zorgbudget voor zwaar zorgbehoevenden tellen we in 2023 in West-Vlaanderen 54.908 zorggebruikers waarvan er 81,2% oftewel 44.577 ouder zijn dan 65 jaar. Dit is 15,1% van de 65-plussers. De grootste groep zorggebruikers vinden we bij de tachtigers. In West-Vlaanderen gaat het om 31.558 zwaar zorgbehoevende 80-plussers, of 35,6% van de 80-plussers (*grafiek 2*). De zorgvraag neemt duidelijk toe met de leeftijd.

**Grafiek 2 | Zorggebruik o.b.v. dossiers zorgbudget voor zwaar zorgbehoevenden naar leeftijdsgroep, % t.o.v. totale leeftijdsgroep (2023)**

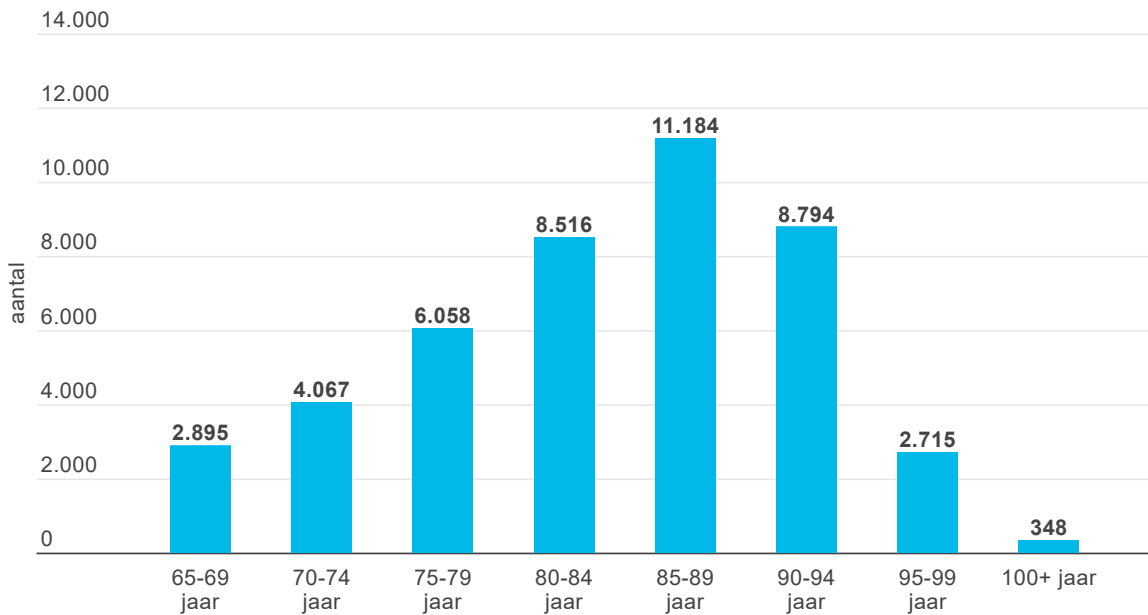


Bron: VSB | provincies.incijfers.be



In *grafiek 3* is het aantal lopende dossiers opgenomen per leeftijdsgroep van 5 jaar.

### Grafiek 3 | Zorggebruik o.b.v. dossiers zorgbudget voor zwaar zorgbehovende 65-plussers in West-Vlaanderen (2023)



Bron: VSB | provincies.incijfers.be



Table 6 geeft de verhouding weer tussen het aantal dossiers zorgbudget voor zwaar zorgbehovenden in de thuiszorg en in de residentiële zorg. Het gaat hier om de zwaar zorgbehovenden van alle leeftijden, niet enkel de ouderen. Hoe hoger deze ratio, hoe meer zwaar zorgbehovenden in verhouding thuis verzorgd worden.

### Tabel 6 | Verhouding thuiszorg/residentiële zorg o.b.v. zorgbudget voor zwaar zorgbehovenden (2023)

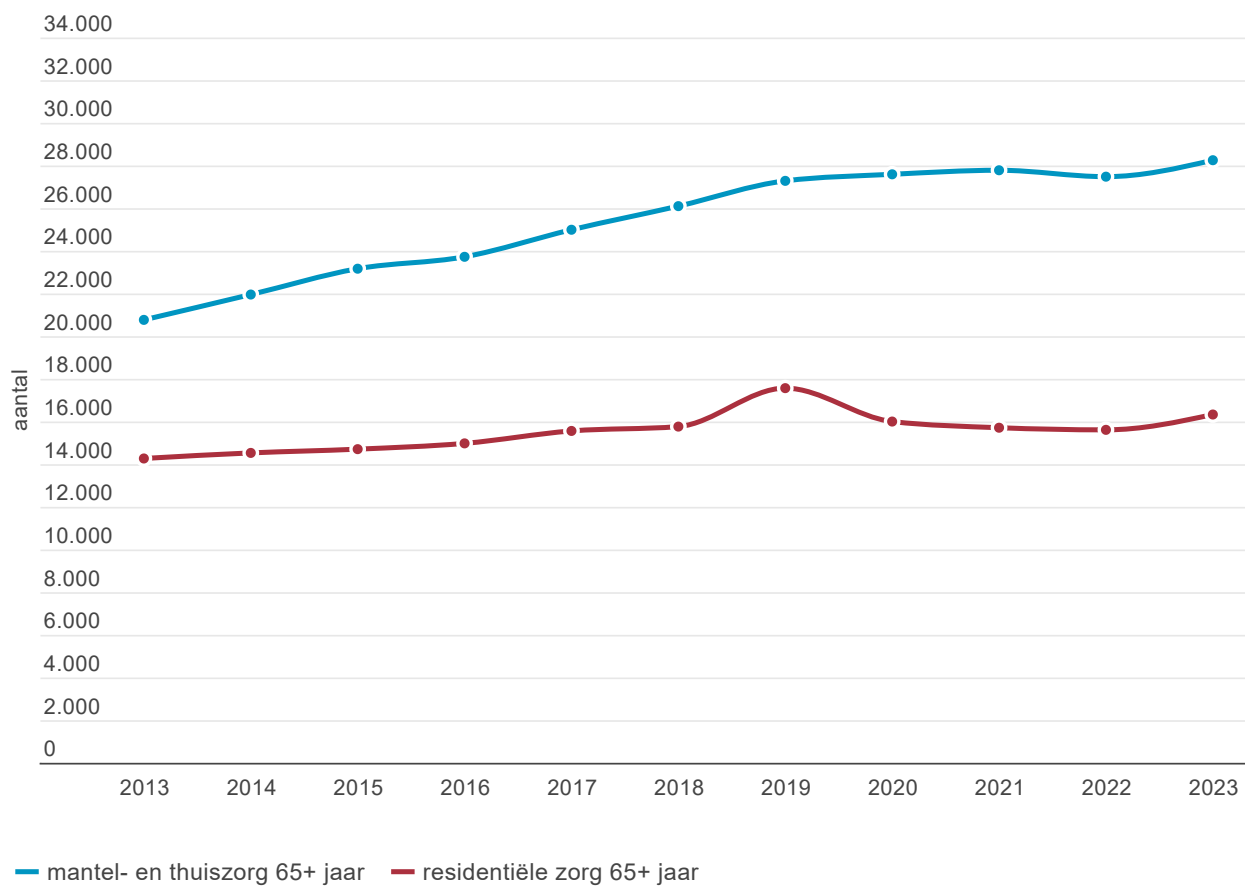
	<a href="#">in de mantel- en thuiszorg [aantal]</a>	<a href="#">in de residentiële zorg [aantal]</a>	<a href="#">verhouding thuiszorg / residentiële zorg [ratio]</a>
West-Vlaanderen	37.494	17.414	2,2
Vlaams Gewest	182.858	81.656	2,2

Bron: VSB | provincies.incijfers.be



Een hoge(re) leeftijd is vaak gerelateerd aan een toename van zorggebruik. Grafiek 4 geeft de evolutie van het zorggebruik bij 65-plussers weer, o.b.v. het aantal dossiers zorgbudget voor zwaar zorgbehovenden.

**Grafiek 4 | Evolutie dossiers zorgbudget voor zwaar zorgbehoevenden in West-Vlaanderen (2013-2023)**



Bron: VSB | provincies.incijfers.be



## **2. Het zorgaanbod voor ouderen**

Zorg bestaat uit informele zorg en formele of professionele zorg. De informele zorg wordt verleend door mantelzorgers (kinderen, partners, ouders) en vrijwilligers.

Ouderen willen graag zo lang mogelijk thuis zorg krijgen. Ook de Vlaamse overheid zet sterk in op de vermaatschappelijking van de zorg, en zorg dichtbij het vertrouwde milieu van de zorgbehoevende. Zonder informele zorg is dit voor zwaar zorgbehoevenden echter moeilijk tot onmogelijk.

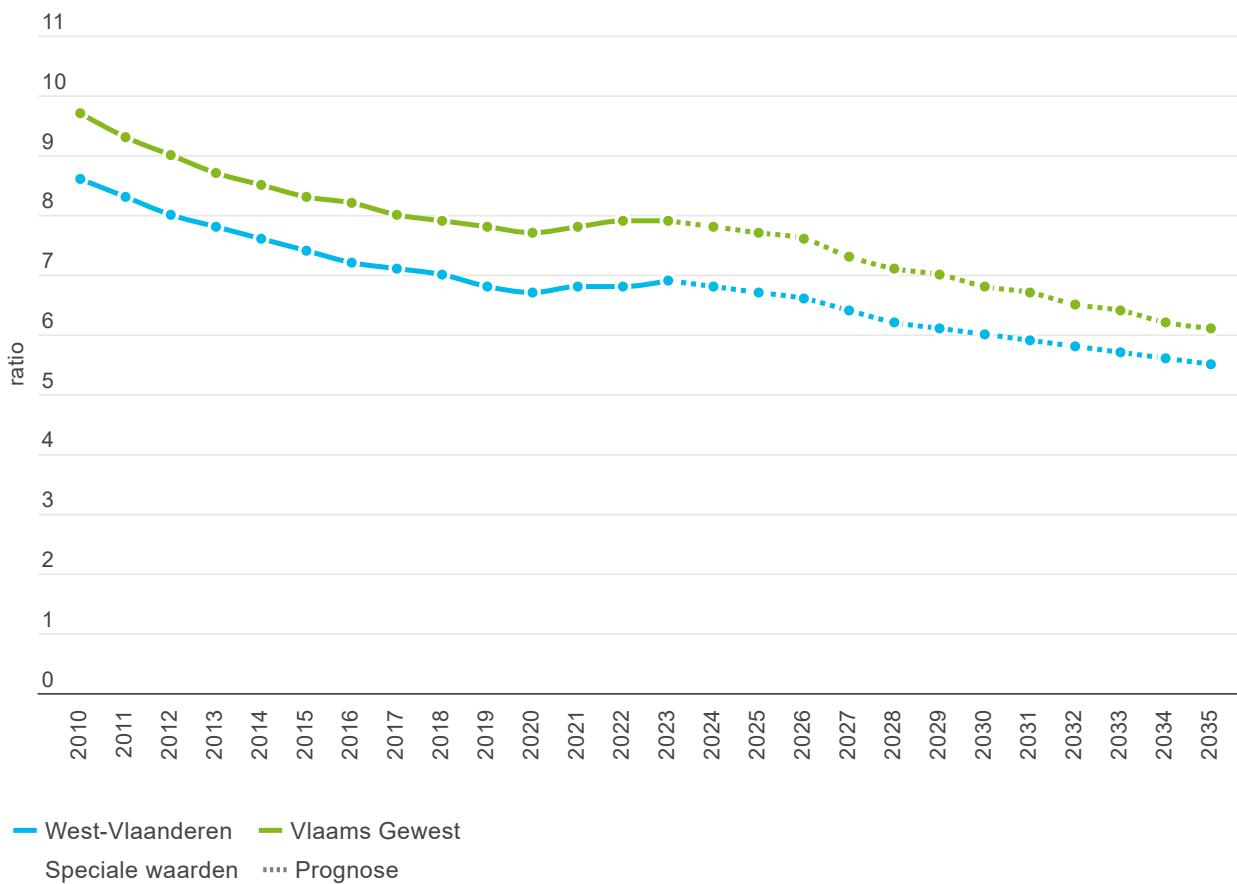
Het groeiende belang van mantelzorg en de afname van het potentieel aan mantelzorgers vragen dan ook aandacht.

### **2.1 Mantelzorg**

De mantelzorgratio geeft het aantal potentiële mantelzorgers op basis van leeftijd (40-79-jarigen) per 80-plusser weer. Dit is een puur demografisch cijfer, en wil niet zeggen dat effectief zoveel mensen mantelzorger zijn.

West-Vlaanderen beschikte in 2020 over een potentieel van 6,7 mantelzorgers per 80-plusser. Tegen 2035 zal dit potentieel afnemen tot 5,5 mantelzorgers per 80-plusser. In het Vlaams Gewest neemt het potentieel aan mantelzorgers af van 7,7 tot 6,1 in 2035.

**Grafiek 5 | Evolutie en prognose van de mantelzorgratio (2010-2035)**



Bron: Statistiek Vlaanderen - Bevolkingsprojecties | provincies.incijfers.be



(1) :

Bij modellen worden waarden geschat op basis van andere variabelen, hypothesen en/of eerdere waarnemingen. Wanneer het om de toekomst gaat, spreken we van prognoses. Als er verschillende toekomstige ontwikkelingen worden voorspeld, gaat het om scenario's.

Bovenop de evolutie van het potentieel aantal mantelzorgers moeten we rekening houden met bijkomende druk op mantelzorgers omwille van een aantal maatschappelijke factoren zoals gezinsverdunding, verhoging van de pensioenleeftijd, verhuisbewegingen,...

## 2.2 Het huidige professionele zorgaanbod

In *tabel 7* geven we enkele kerncijfers weer die een beeld schetsen van het actuele ouderenzorgaanbod in West-Vlaanderen. Ter vergelijking zijn dezelfde kerncijfers opgenomen voor het Vlaams Gewest. Het gaat om cijfers gezinszorg (GZ), dienstencheques (DC), lokale dienstencentra (LDC), dagverzorgingscentra (DVC), centra voor kortverblijf (CVK), groepen van assistentiewoningen (AW) en woonzorgcentra (rusthuizen, WZC).

**Tabel 7 | Overzicht professionele zorgaanbod**

	West-Vlaanderen	Vlaams Gewest
<a href="#">gepresteerde uren gezinszorg [aantal] [2021]</a>	3.559.929	16.063.999
<a href="#">uren gezinszorg bij 65+ jaar [aantal] [2021]</a>	2.759.513	12.398.537
<a href="#">gepresteerde uren GZ bij 65+ jaar per inwoner 65+ jaar [ratio] [2021]</a>	9,6	9,0
<a href="#">gepresteerde uren dienstencheques bij 65+ jaar [aantal] [2022]</a>	4.687.946	22.753.749
<a href="#">gepresteerde uren dienstencheques per inwoner 65+ jaar [uur] [2022]</a>	16,1	16,2
<a href="#">erkende lokale dienstencentra [aantal] [2024]</a>	76	302
<a href="#">voorafgaand vergunde lokale dienstencentra [aantal] [2024]</a>	11	46
<a href="#">aanbodratio LDC per 10.000 inwoners 65+ [per 10.000] [2023]</a>	2,5	2,0
<a href="#">huidige capaciteit DVC [aantal] [2024]</a>	86	333
<a href="#">voorafgaand vergunde DVC [aantal] [2024]</a>	4	14
<a href="#">aanbodratio DVC per 10.000 inwoners 65+ [per 10.000] [2023]</a>	2,8	2,3
<a href="#">huidige capaciteit CVK [aantal] [2024]</a>	635	2.712
<a href="#">voorafgaande vergunningen CVK [aantal] [2024]</a>	89	295
<a href="#">aanbodratio CVK per 1.000 inwoners 65+ [per 1.000] [2023]</a>	2,1	1,9
<a href="#">huidige capaciteit AW [aantal] [2024]</a>	7.431	36.199
<a href="#">aanbodratio AW per 100 inwoners 65+ [per 100] [2023]</a>	2,5	2,5
<a href="#">huidige capaciteit WZC [aantal] [2024]</a>	17.587	83.078
<a href="#">voorafgaande vergunningen WZC [aantal] [2024]</a>	846	4.308
<a href="#">aanbodratio WZC per 100 inwoners 65+ [per 100] [2023]</a>	5,9	5,8

Bron: Departement Zorg - Vesta | provincies.incijfers.be  
Sodexo via WSE | provincies.incijfers.be  
Departement Zorg | provincies.incijfers.be

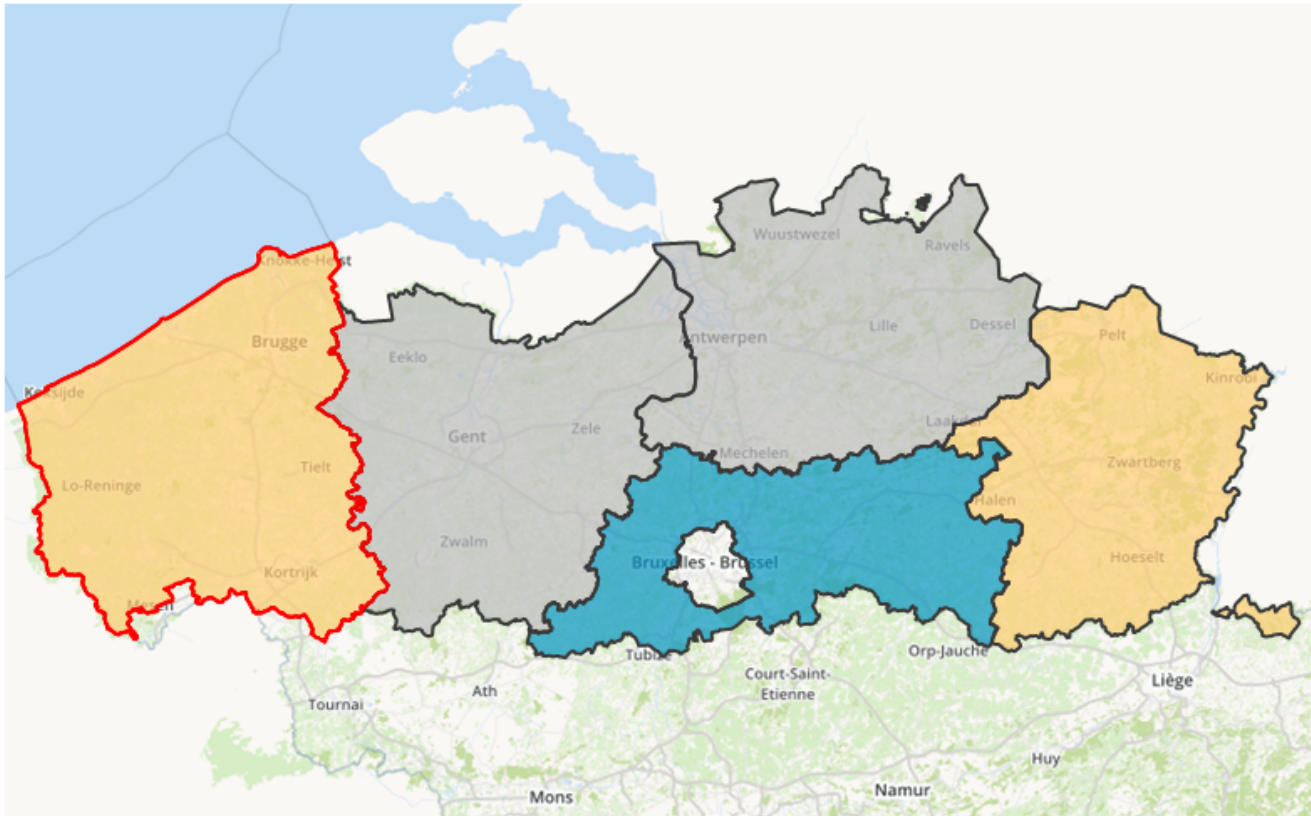


### 2.2.1 Gezinszorg

Het aantal effectief gepresteerde uren gezinszorg in 2021 bedroeg in West-Vlaanderen 3.559.929 uren. Hiervan werden 2.759.513 uren bij 65-plussers gepresteerd. Verrekend per 65-plusser betekent dit gemiddeld 9,6 uren gezinszorg (bij deze berekening werden niet enkel de gebruikers van gezinszorg maar alle 65-plussers meegenomen). Ter vergelijking: voor het Vlaams Gewest ging het in 2021 om gemiddeld 9,0 uren gezinszorg per 65-plusser. Van dit totaal aantal uren gezinszorg werden in West-Vlaanderen 2.003.367 uren gepresteerd bij 80-plussers, of 22,6 uren per 80-plusser.

*Kaart 2* vergelijkt het aantal gepresteerde uren gezinszorg bij 65-plussers per inwoner ouder dan 65 jaar voor West-Vlaanderen in 2021 met deze in de gemeenten in het Vlaams Gewest. We gebruiken een inkleuring van "veel lager" tot "veel hoger". Deze is gebaseerd op z-scores (*zie voetnoot 1*), die een maat geven van hoeveel West-Vlaanderen afwijkt van het gemiddelde in het Vlaams Gewest.

**Kaart 2 | Gepresteerde uren gezinszorg bij 65-plussers per inwoner ouder dan 65 jaar (2021, z-score)**



■ veel lager ■ lager ■ gemiddeld ■ hoger ■ veel hoger ■ West-Vlaanderen: 9,6

Bron: Departement Zorg - Vesta | provincies.incijfers.be

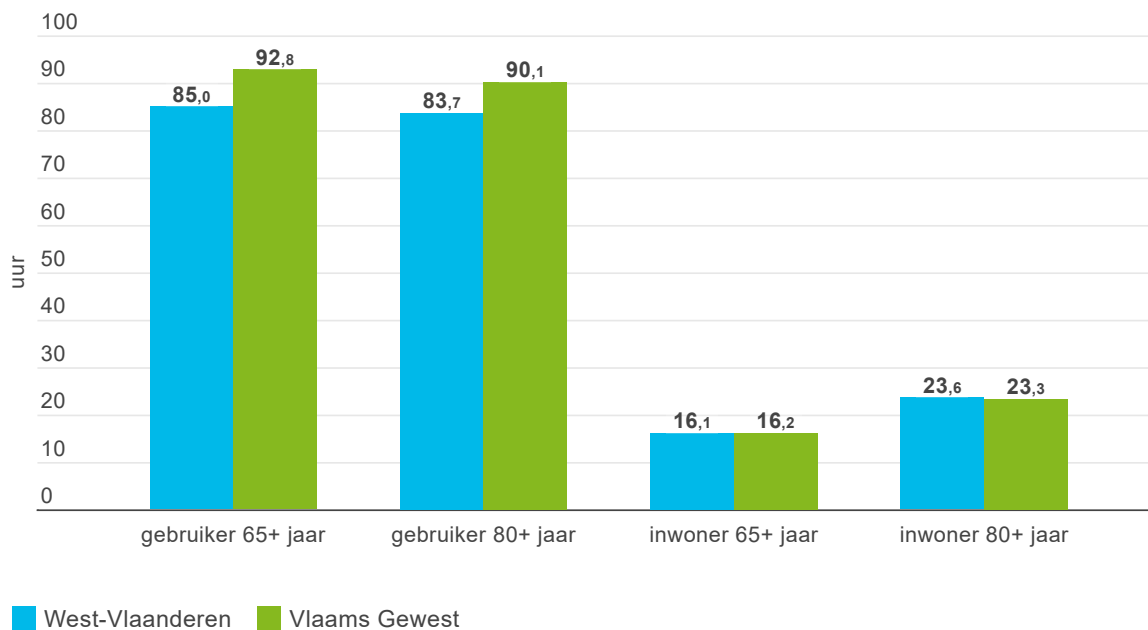


### 2.2.2 Dienstencheques

Het gebruik van dienstencheques kan een waardevolle aanvulling zijn bij de ondersteuning van thuiszorg. Het is daarom zinvol om het gebruik van dienstencheques bij ouderen mee in kaart te brengen.

In 2022 zijn er in West-Vlaanderen 4.687.946 uren hulp met dienstencheques bij 65-plussers gepresteerd. Hiervan zijn 2.085.249 uren gepresteerd bij 80-plussers. Het gaat hier over 55.173 gebruikers ouder dan 65 jaar (19,0% van de 65-plussers) en 24.921 personen ouder dan 80 jaar (28,2% van de 80-plussers). Rekening houdende met enkel de gebruikers van dienstencheques van 65 jaar en ouder, wordt per gebruiker ouder dan 65 jaar 85,0 uur hulp gepresteerd op jaarbasis. Voor gebruikers van dienstencheques van 80 jaar en ouder, komt dat op 83,7 uur hulp per gebruiker op jaarbasis (*grafiek 6*). Rekening houdende met alle 65-plussers, wordt per 65-plusser 16,1 uur hulp gepresteerd op jaarbasis. Voor 80-plussers komt dat op 23,6 uur hulp per 80-plusser gepresteerd op jaarbasis.

**Grafiek 6 | Gepresteerde uren dienstencheques per gebruiker van 65 of 80 jaar en ouder, en per inwoner van 65 of 80 jaar en ouder (2022)**



Bron: Sodexo via WSE | provincies.incijfers.be



### 2.2.3 Dienstencentra

Het lokaal dienstencentrum ontwikkelt een verbindende, preventieve en laagdrempelige werking in en met de nabije omgeving van de gebruiker. Een LDC biedt o.a. informatieve, recreatieve en vormende activiteiten aan en is specifiek bedoeld om het zelfzorgvermogen en het sociale netwerk van de deelnemers te versterken, om de sociale cohesie in de buurt te versterken, en om de gebruiker te ondersteunen om zo lang mogelijk in goede omstandigheden thuis in zijn vertrouwde buurt te blijven wonen. Daarnaast biedt het ook hulp bij activiteiten uit het dagelijkse leven.

De Vlaamse programmatie voorziet 1 lokaal dienstencentrum per begonnen schijf van 15.000 inwoners (prognose binnen 5 jaar) in de gemeente. Voor West-Vlaanderen bedraagt de programmatie 109 lokale dienstencentra.

In West-Vlaanderen zijn er 66 lokale dienstencentra in 2022. Er is een voorafgaande vergunning voor 15 bijkomende lokale dienstencentra voorzien. Per 10.000 65-plussers zijn er in 2022 in West-Vlaanderen 2,3 dienstencentra beschikbaar (aanbodratio).

### 2.2.4 Dagverzorgingscentra

Een dagverzorgingscentrum heeft vooral tot doel de thuis- en mantelzorg te assisteren en het verlengd verblijf van de zorgbehoevende oudere in zijn of haar thuismilieu te faciliteren. De betrokken ouderen verblijven overdag in het dagverzorgingscentrum en keren dagelijks weer naar hun thuismilieu.

Sinds 2013 zijn nieuwe programmaregels van toepassing op de dagverzorgingscentra, die niet langer rekening houden met het aantal plaatsen, maar enkel met het aantal centra. Voor West-Vlaanderen bedraagt de programmatie 77 dagverzorgingscentra.

In West-Vlaanderen zijn er 82 dagverzorgingscentra in 2022. Er is een voorafgaande vergunning voor 4 bijkomende dagverzorgingscentra voorzien. Per 10.000 65-plussers zijn er in 2022 in West-Vlaanderen 2,8 dagverzorgingscentra beschikbaar (aanbodratio).

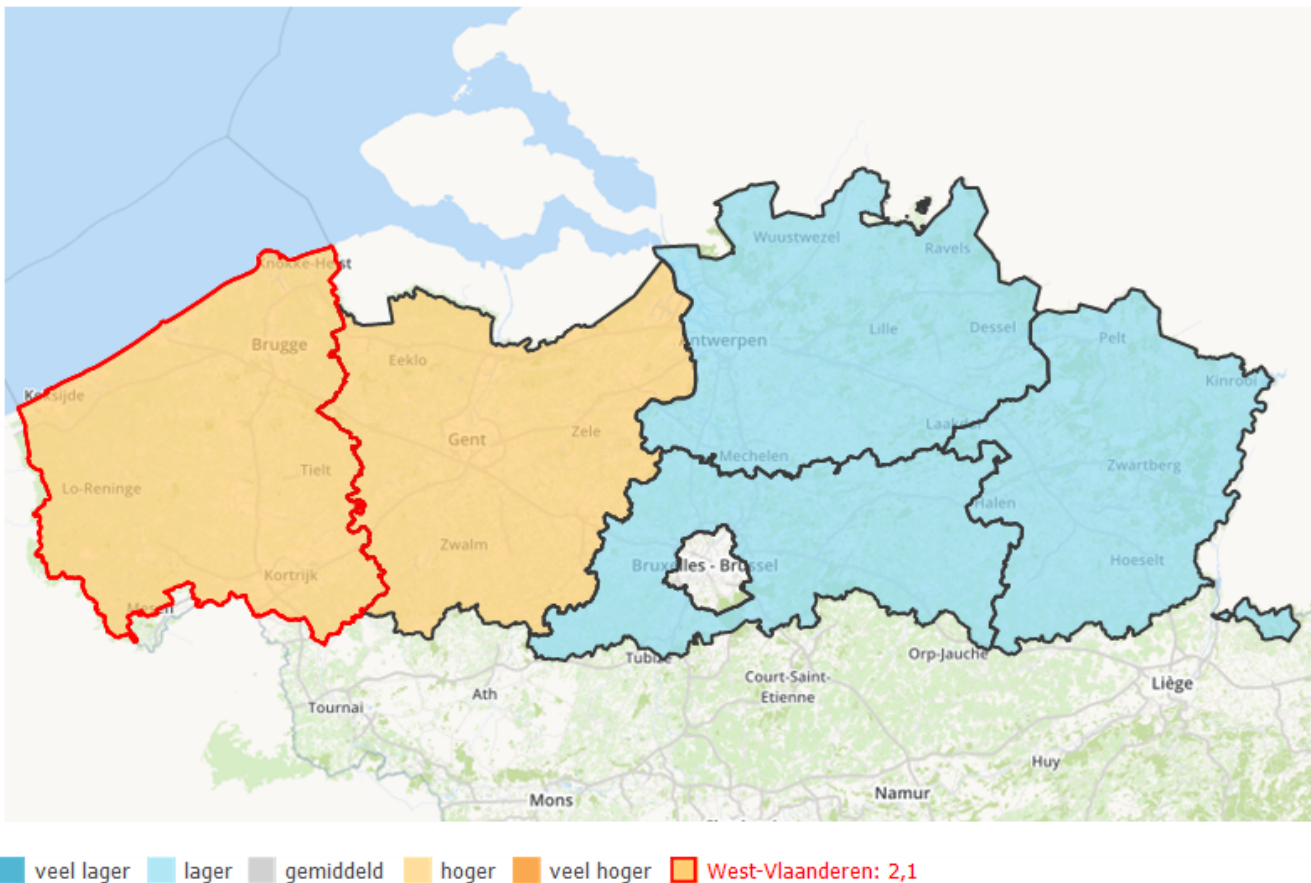


## 2.2.5 Centra voor kortverblijf

Kortverblijf situeert zich in een woonzorgcentrum maar anders dan bij een gewone rusthuisopname heeft de opname hier een uitgesproken tijdelijk karakter. In die zin kan een centrum voor kortverblijf evenzeer aanzien worden als een ondersteuning van de (professionele) thuiszorg en mantelzorg.

In West-Vlaanderen zijn er 594 woonegelegenheden in een centrum voor kortverblijf in 2022. Er is een voorafgaande vergunning voor 130 bijkomende woonegelegenheden voorzien in een centrum voor kortverblijf. Tot eind 2025 worden er geen nieuwe voorafgaande vergunningen meer uitgereikt. Alle reeds ingediende voorafgaande vergunningen zijn toegekend en vastgelegd in de erkenningskalender. De aanbodratio kortverblijf bedraagt 2,0 woonegelegenheden per 1.000 65-plussers in West-Vlaanderen (2022, kaart 3).

**Kaart 3 | Aanbodratio CVK per 1.000 inwoners van 65 jaar of ouder (2023, z-score)**



Bron: Departement Zorg | provincies.incijfers.be

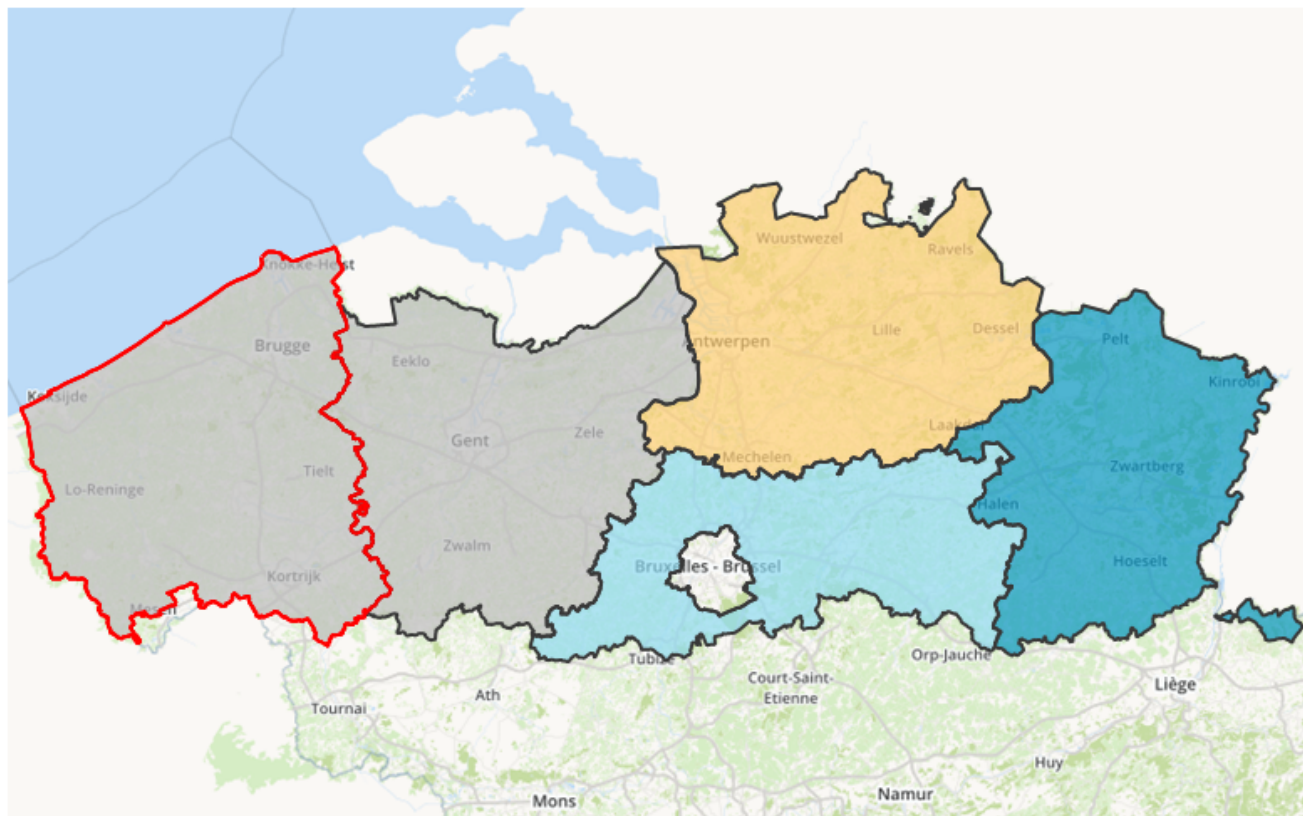


## 2.2.6 Groepen van assistentiewoningen

Een groep van assistentiewoningen is een woonzorgvoorziening waar in een aangepaste infrastructuur en binnen een organisatorisch geheel ouderen zelfstandig en permanent verblijven, waarbij gedurende de dag en de nacht permanentie georganiseerd wordt, en waarbij zorg en ondersteuning aangeboden wordt waarop de gebruiker facultatief een beroep kan doen.

In West-Vlaanderen zijn er 6.777 erkende woonegelegenheden in erkende groepen van assistentiewoningen. De aanbodratio bedraagt 2,3 woonegelegenheden in erkende groepen van assistentiewoningen per 100 65-plussers in West-Vlaanderen (2022, kaart 4).

**Kaart 4 | Aanbodratio AW per 100 inwoners van 65 jaar of ouder (2023, z-score)**



■ veel lager ■ lager ■ gemiddeld ■ hoger ■ veel hoger ■ West-Vlaanderen: 2,5

Bron: Departement Zorg | provincies.incijfers.be



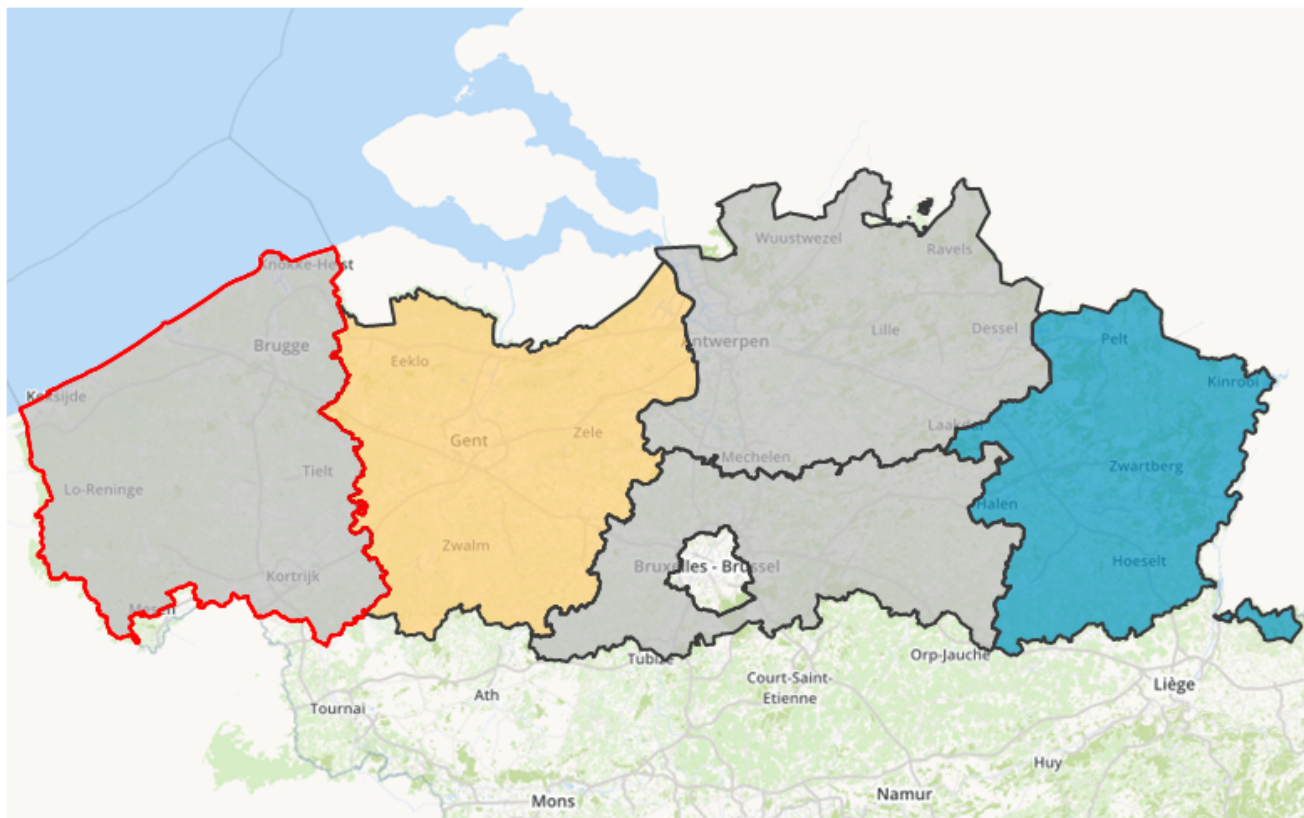
## 2.2.7 Woonzorgcentra

In West-Vlaanderen zijn er 17.257 woongelegenheden (bedden) in woonzorgcentra in 2022. Er is een voorafgaande vergunning voor 1.214 bijkomende woongelegenheden in woonzorgcentra voorzien. De aanbodratio bedraagt 5,9 woongelegenheden in woonzorgcentra per 100 65-plussers in West-Vlaanderen (2022, kaart 5).

Tot einde 2025 worden er geen nieuwe voorafgaande vergunningen meer uitgereikt. Alle reeds ingediende voorafgaande vergunningen zijn toegekend en vastgelegd in de erkenningsskalender.

De theoretische behoefte aan woongelegenheden in woonzorgcentra (programmatie) wordt berekend op basis van de prognose van de oudere bevolking binnen 5 jaar. Er gaan steeds meer stemmen op om de programmatieberekening te herdefiniëren op basis van de nieuwe visie waarbij ouderen zo lang mogelijk thuis of in de vertrouwde omgeving kunnen blijven wonen. Het is daarom zinvol om naast de programmatie ook rekening te houden met het huidige zorggebruik (aantal zwaar zorgbehoevenden) en de bevolkingsprognoses.

Kaart 5 | Aanbodratió WZC per 100 inwoners van 65 jaar of ouder (2023, z-score)



veel lager lager gemiddeld hoger veel hoger West-Vlaanderen: 5,9

Bron: Departement Zorg | provincies.incijfers.be



### 3. Bijzondere doelgroepen

Bij de analyse van bijzondere doelgroepen willen we nagaan in welke mate een aantal kwetsbare ouderen specifieke aandacht vraagt bij de uitbouw van het huidige en toekomstige ouderenzorgbeleid. Kwetsbaarheid kan als volgt gedefinieerd worden: "Kwetsbaarheid bij ouderen is een proces van het opeenstapelen van lichamelijke, psychische en/of sociale tekorten in het functioneren dat de kans vergroot op negatieve gezondheidsuitkomsten (functiebeperkingen, opname, overlijden)"(zie bron 1).

In dit rapport beperken we ons tot de volgende groepen kwetsbare ouderen: financieel kwetsbare ouderen, alleenstaande ouderen en ouderen met een niet-Belgische geboortenationaliteit.

#### 3.1 Financiële kwetsbaarheid

Van de 65-plussers in West-Vlaanderen heeft 31,6% recht op verhoogde tegemoetkoming in de ziekteverzekering (2022). In het Vlaams Gewest is dit 26,0%. Omwille van de inkomensgrens die gehanteerd wordt, geeft dit cijfer een beeld van het aantal ouderen dat over een relatief laag inkomen beschikt. Bij de oudere bevolking is dit minder het geval omdat het netto belastbaar inkomen bij 65-plussers niet altijd overeenstemt met het reële beschikbare inkomen (er wordt geen rekening gehouden met aanvullende pensioenen, roerende inkomsten en het kadastraal inkomen). Dit verklaart mee waarom de 65-plussers tot nog toe sterker aanwezig zijn onder de rechthebbenden op de verhoogde tegemoetkoming in de ziekteverzekering. Om een beeld te krijgen van armoede in deze oudere leeftijdsgroep is het eigenlijk beter te kijken naar de inkomensgarantie voor ouderen (IGO) en het gewaarborgd inkomen voor bejaarden (GIB). Dit zijn uitkeringen die worden toegekend aan 65-plussers die niet over voldoende financiële middelen beschikken.

4,0% van de 65-plussers in West-Vlaanderen ontvangt een inkomensgarantie voor ouderen (IGO) of een gewaarborgd inkomen voor bejaarden (GIB). Dit is een uitkering die toegekend wordt aan ouderen die niet over voldoende financiële middelen beschikken (2023). In het Vlaams Gewest is dit 3,6%.

Ouderen kunnen recht hebben op een zorgbudget voor ouderen met een zorgnood als zij moeilijkheden ondervinden bij het uitvoeren van dagelijkse activiteiten en een beperkt inkomen hebben. Voordien was dit de tegemoetkoming hulp aan bejaarden (THAB). Van de 65-plussers in West-Vlaanderen maakt 8,4% hiervan gebruik (2023), in het Vlaams Gewest is dat 6,1%.

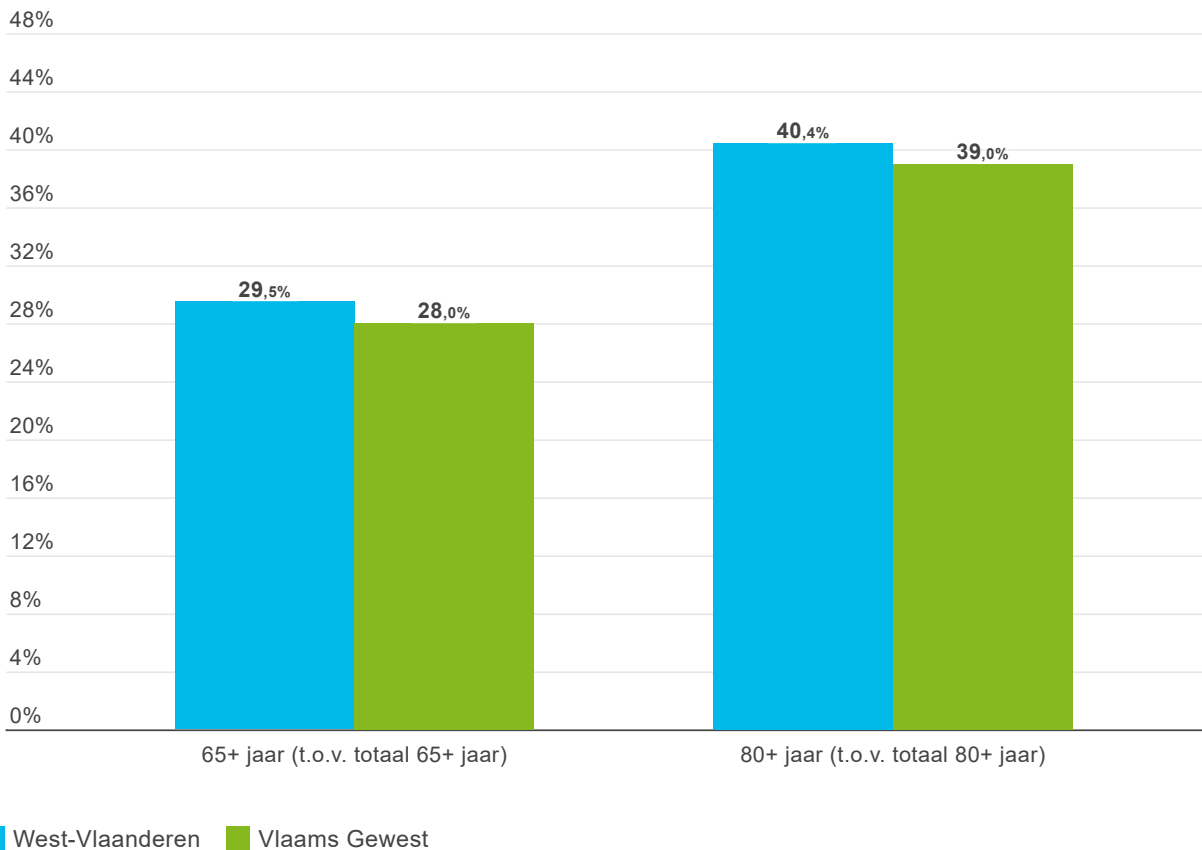
Voor meer informatie over kwetsbaarheid en armoede, zie het [rapport armoede](#).

## 3.2 Alleenwonende ouderen

Onderzoek toont aan dat ouderen die alleen wonen sneller naar een woonzorgcentrum verhuizen ([zie bron 2](#)). Het aantal alleenwonenden is daarom een belangrijke indicator bij de uitbouw van ouderenzorg.

West-Vlaanderen telt in 2023 87.206 alleenwonende 65-plussers. De meest kwetsbare groep zijn echter de 35.791 alleenwonende 80-plussers in West-Vlaanderen. Dit komt overeen met 40,4% van de 80-plussers.

**Grafiek 7 | Alleenwonende ouderen, % t.o.v. leeftijdsgroep (2023)**



Bron: Rijksregister | [provincies.incijfers.be](https://provincies.incijfers.be)

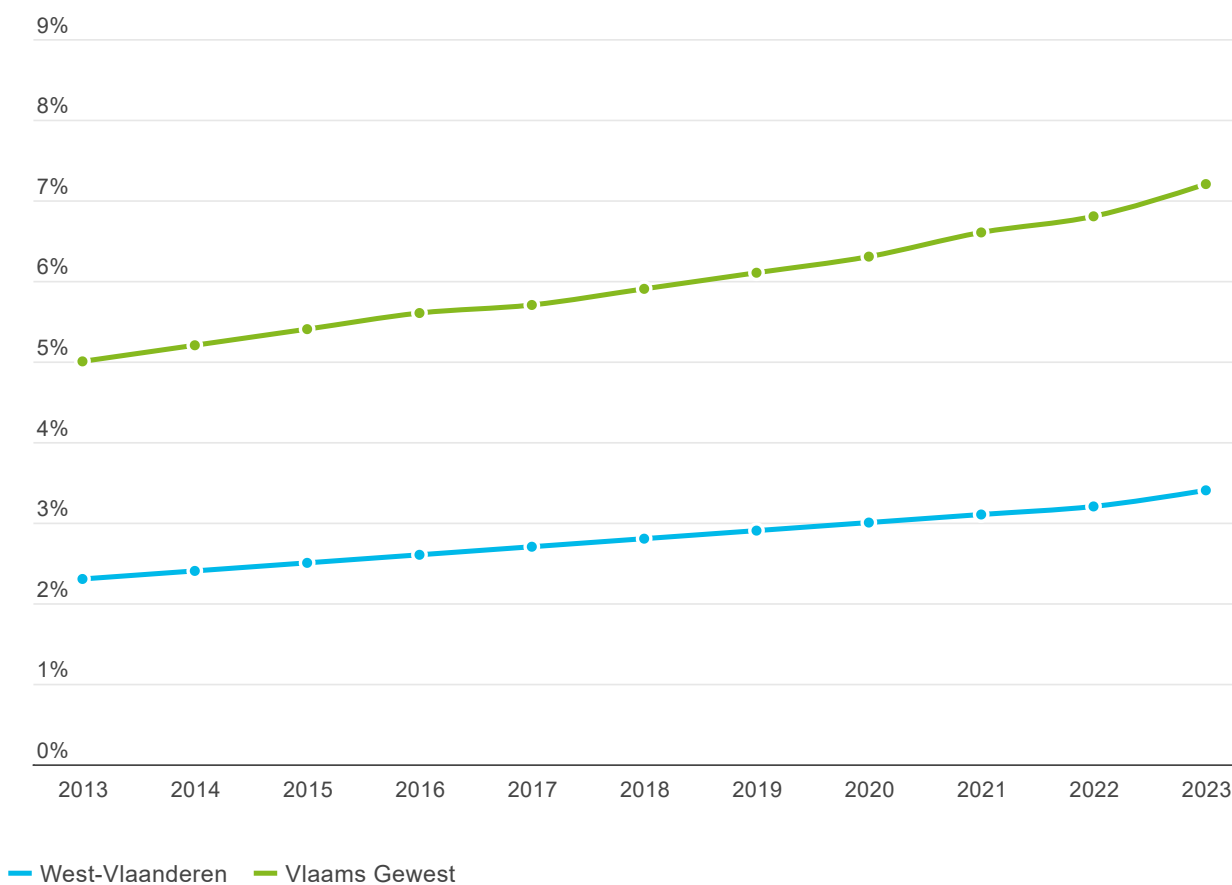


### 3.3 Ouderen met een niet-Belgische geboortenationaliteit

De groep van ouderen zal in de nabije toekomst niet alleen groter, maar ook gevarieerder worden. De gekleurde vergrijzing brengt specifieke uitdagingen met zich mee. Zo worden allochtone ouderen gemiddeld vroeger met gezondheidsproblemen geconfronteerd, hebben ze vaker een slechtere socio-economische positie en kunnen ze kampen met het terugkeerdilemma (zie bron 3). De culturele verwachtingen over de combinatie van formele en informele zorg verschillen vaak bij allochtone ouderen (zie bron 4). Daarnaast zorgen verschillende drempels ervoor dat allochtone ouderen de weg naar de formele zorg minder gemakkelijk vinden, zoals een te beperkte kennis van het Nederlands en het niet kennen van de bestaande welzijns- en gezondheidsvoorzieningen (zie bron 5).

West-Vlaanderen telt 10.082 65-plussers met een niet-Belgische geboortenationaliteit in 2023. Dit komt overeen met 3,4% van alle 65-plussers. Ter vergelijking: in het Vlaams Gewest is dit 7,2%.

**Grafiek 8 | 65-plussers met niet-Belgische geboortenationaliteit, % t.o.v. alle 65-plussers (2013-2023)**



Bron: Rijksregister | provincies.incijfers.be



## 4. Sociale huisvesting voor ouderen

Sociale Huisvestingsmaatschappijen (SHM's) hebben doorgaans een aantal aangepaste (senioren)woningen voor ouderen in beheer.

In 2024 telt West-Vlaanderen 15.859 sociale huurders ouder dan 60 jaar. Daarnaast zijn er ook 6.546 kandidaat-huurders ouder dan 60 jaar.

**Tabel 8 | Sociale huurders (2024) en kandidaat-huurders (2023), 60 jaar en ouder**

	West-Vlaanderen	Vlaams Gewest
<a href="#">huurders 60+ jaar van een sociale woning [2024]</a>	15.859	73.045
<a href="#">kandidaat-huurder 60+ jaar [2023]</a>	6.546	32.366

Bron: Wonen in Vlaanderen | provincies.incijfers.be



Een ondersteunend element kan het 'lokaal toewijzingsreglement' zijn, waarbij een voorbehouden gedeelte van de sociale woningen wordt toegewezen aan 65-plussers.

Naast dit lokaal toewijzingsreglement is het tevens van belang om ook in de toekomst bij verruiming van het aanbod (nieuwbouwprojecten) of renovatie van het aanbod een voldoende groot aantal aangepaste woningen voor ouderen en/of sociale assistentiewoningen te blijven voorzien.

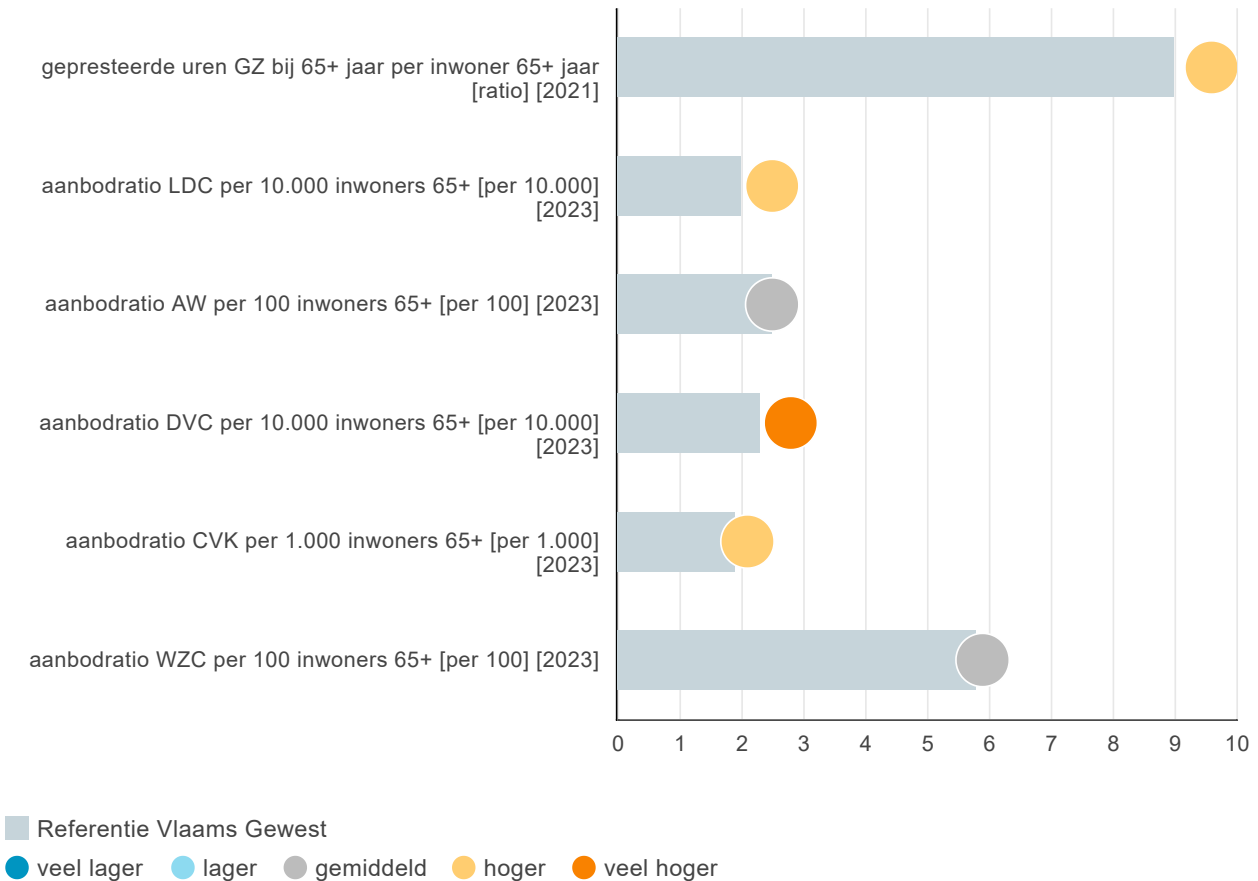
Voor een breder beeld van de woningmarkt en sociale huisvesting, zie het [rapport wonen](#).



## 5. Samenvattende grafiek

Deze laatste figuur toont aan de hand van profielstaven in welke mate de aanbodratio van de verschillende zorgvormen in West-Vlaanderen (gekleurde bol) afwijkt van deze aanbodratio's van het vergelijkingsgebied (gewest, grijze staaf). Scoort het gebied gemiddeld in vergelijking met het vergelijkingsgebied, dan kleurt de bol grijs. Een blauwe bol wijst op een lagere waarde en een oranje gekleurde bol op een hogere waarde dan het gemiddelde.

**Grafiek 9 | Samenvattende grafiek**



Bron: Departement Zorg - Vesta | provincies.incijfers.be, Departement Zorg | provincies.incijfers.be





## Bronvermeldingen

1. Gobbens, in Van Campen, C. (2011) Kwetsbare ouderen. Sociaal Cultureel Planbureau, Den Haag.
2. KCE studie 167A (2011): Toekomstige behoefte aan residentiële ouderenzorg in België: projecties 2011-2025.
3. Cuyvers, G., Kavs, J. (2001) De huidige en toekomstige behoeften van allochtone ouderen aan welzijns- en gezondheidsvoorzieningen. Katholieke Hogeschool Kempen, Departement Sociaal Werk, Geel.
4. Talloen, D., Verstraete, J., Chech, J. (2011) Allochtone ouderen, senioren van bij ons. Lessen uit de praktijk. Overzicht van 22 projecten die een brug slaan tussen ouderen met een migratieachtergrond en de bestaande dienstverlening. Koning Boudewijnstichting, Brussel.
5. Janssens, A. (2003) Hoe elkaar de hand reiken? De zoekende interactie tussen allochtone ouderen en het zorgaanbod in de stad Antwerpen. Steunpunt gelijkheidsbeleid.

## Voetnoten

Om terug te keren naar de tekst waar de voetnoot bij hoort, klik op het nummer van de voetnoot.

1. Een z-score geeft weer hoeveel standaardafwijkingen de waarde van een gebied afwijkt van de waarde in het vergelijkingsgebied. Een standaardafwijking is een maat voor hoeveel een willekeurig gebied doorgaans afwijkt van "de standaard" (het gemiddelde). Er is dus een minder grote absolute afwijking van het gemiddelde nodig wanneer alle gebieden gelijkaardige cijfers hebben, dan wanneer de cijfers van de gebieden ver uit elkaar liggen.

## Meer informatie over de cijfers en bronnen

Doorheen het rapport duiden we de cijfers al kort. Hieronder krijg je een overzicht van de datareeksen waaruit we putten voor dit rapport. We duiden hierin welke data we gebruiken, hoe deze tot stand komen, wat de beschikbaarheid ervan is, en welke beperkingen er zijn bij het gebruik van de data.

In dit rapport gebruiken we data van volgende bronnen:

- [Departement Zorg - Ouderenzorg |\\_provincies.incijfers.be](#)
- [Departement Zorg - Vesta systeem van elektronische gegevensuitwisseling](#)
- [Directie-generaal Personen met een handicap & Vlaamse Sociale Bescherming |\\_provincies.incijfers.be](#)
- [Federale Pensioendienst |\\_provincies.incijfers.be](#)
- [InterMutualistisch Agentschap - Verhoogde tegemoetkoming |\\_provincies.incijfers.be](#). Opgelet: cijfers van deze bron worden bij ons op een ander jaartal getoond dan bij de bron zelf.
- [Rijksregister |\\_provincies.incijfers.be](#)
- [Sodexo via Departement WSE |\\_provincies.incijfers.be](#)
- [Statbel - Bevolking |\\_provincies.incijfers.be](#)
- [Statistiek Vlaanderen - Bevolkingsprojecties |\\_provincies.incijfers.be](#)
- [Agentschap Wonen in Vlaanderen - Kandidaat-huurders |\\_provincies.incijfers.be](#). Opgelet: cijfers van deze bron worden bij ons op een ander jaartal getoond dan bij de bron zelf.
- [Agentschap Wonen in Vlaanderen - Sociale huurders |\\_provincies.incijfers.be](#). Opgelet: cijfers van deze bron worden bij ons op een ander jaartal getoond dan bij de bron zelf.
- [Vlaamse Sociale Bescherming - Zorgbudget zwaar zorgbehoevenden |\\_provincies.incijfers.be](#)

